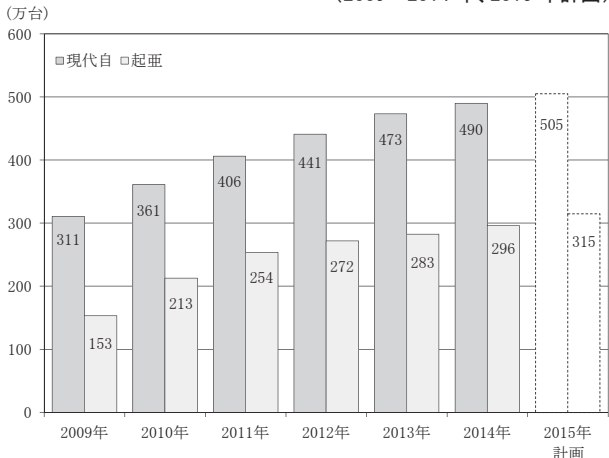


現代自グループ、2015年生産計画は2.5%増の820万台、 81兆ウォンの投資で成長加速へ

現代自グループは、2015年の自動車生産計画を2.5%増の820万台と設定。引き続き中国を筆頭に増産を続けるとともに、中国、米国、メキシコでの新工場建設を本格化する。これらの地域で2016年までに新たに計4つの新工場が稼働する予定で、これにより現代自は生産能力だけで1,000万台規模の生産体制を構築することになる。

こうしたなか、今後の持続的な成長に向けて、課題である製品開発投資を強化する。環境車分野、低燃費技術など、厳しくなる世界各国の規制に対応する。特に、将来のポテンシャル確保に向けて、最も重要視するのが燃費で、これに向けて2020年までに新車平均燃費を25%向上させるといった「燃費向上ロードマップ」と投資計画を発表。ハイブリッド車を中心とする環境車部門への投資を進める計画。最も重要とされる基礎研究分野に対し、2018年までに7,000人規模の新規雇用を実施するなど、競争力向上の技術獲得にまい進する考えで、これまでの動きから一転し、燃費改善に本気に取り組む姿勢を示している。

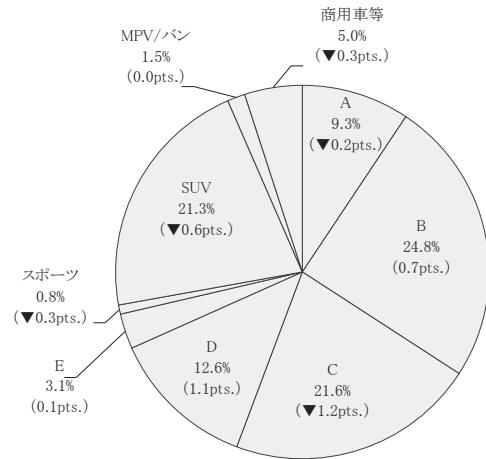
【現代自グループ、メーカー別自動車生産台数の推移 (2009~2014年、2015年計画)】



注)工場出荷ベース。

(現代自/起亜広報資料より作成)

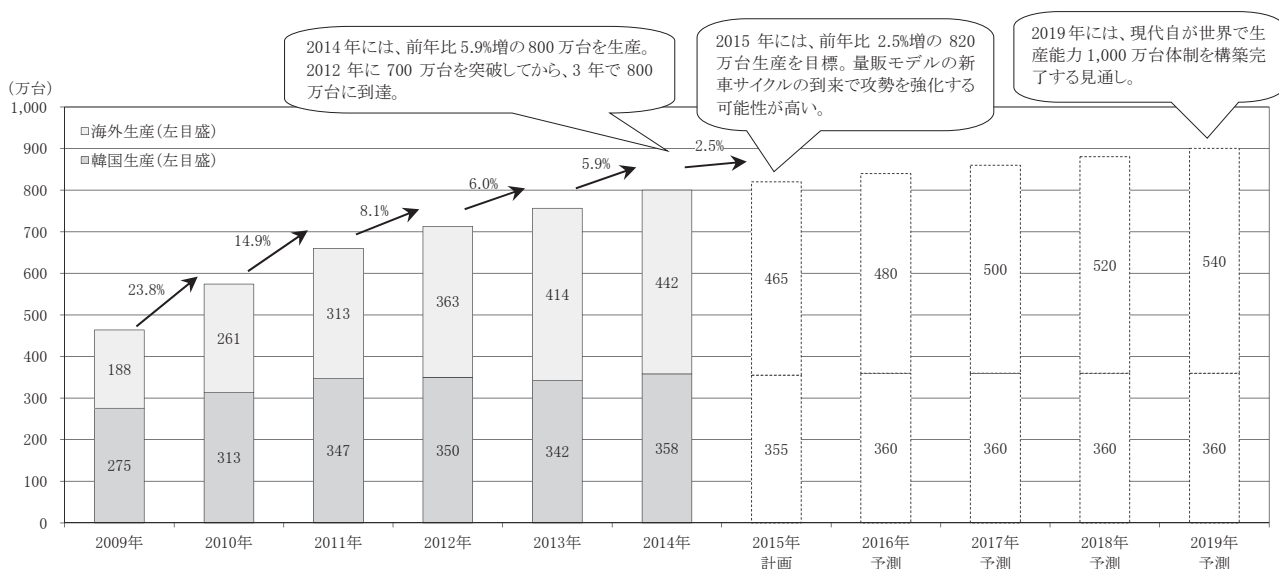
【現代自グループ、セグメント別自動車販売構成(2014年)】



注)セグメント分類は FOURIN による。工場出荷ベース。()内は前年比増減。

(現代自/起亜広報資料より作成)

【現代自グループ、韓国/海外自動車生産台数の推移(2009~2014年、2015~2019年計画)】



注)工場出荷ベース。2015年計画は現代自グループによる。2016~2019年予測は、現代自の能力増強計画などを基に FOURIN が予測。

(現代自/起亜広報資料、各種報道より作成)

1. 2014年生産は6%増の800万台、中国増産が実績を牽引

現代自グループの2014年生産は、グループ全体で前年比5.9%増の800.3万台となり、年初目標であった786万台を約14万台分上回った。2012年に700万台を突破して以来、2年で100万台増やしており、世界の自動車メーカーでは5番目に800万台超を成し遂げた。このうち、現代自の自社工場分が4.8%増の496.2万台、起亜の自社工場分が7.6%増の304.1万台となった。地域別では、韓国が4.9%増の358.5万台となった。2013年の長期ストによる低迷の反動が最も大きな要因とされるほ

か、現代自の新型 Sonata、起亜の新型 Sorento と新型 Carnival などを含む新車投入による需要増加も増産につながった。海外では、6.7%増の441.8万台となり、グループの生産全体に占める比率は2013年の54.8%から2014年には55.2%に上昇。2014年には現代自の中国商用車新工場と起亜の中国第3工場以外の能力増強がなかったものの、韓国のウオン高による輸出競争力の低下や韓国で生産する一部モデルの供給不足を海外拠点が補完しており、増産につながった。

小売り販売はグループ全体で4.7%増の771.3万台と

【現代自グループ、2018年までの投資計画の概要】

	投資額	詳細
投資総額	80.7兆ウォン	<ul style="list-style-type: none"> 2015年1月、現代自グループは2018年までに総額80.7兆ウォンを投じる計画を発表した。今後の持続的な成長に向けて設備投資や環境車開発に向けて研究開発(R&D)にも積極的に取り組むことを示唆。 今回の投資計画において、投資額全体の76%(61.2兆ウォン)を韓国国内に投じる計画。
研究開発	31.6兆ウォン	<ul style="list-style-type: none"> 韓国向けに26.8兆ウォン、海外向けに4.8兆ウォンをそれぞれ投じる。
自動車向け	31.0兆ウォン	
うち完成車	27.1兆ウォン	<ul style="list-style-type: none"> 環境車の開発を中心に投資を強化する。27.1兆ウォンのうち、11.3兆ウォンをプラグインハイブリッド、ハイブリッド専用モデルおよび電気自動車の専用モデル、水素燃料電池車等の開発に投資する。 -2014年末発表の「燃費向上ロードマップ」の計画の一環。「燃費向上ロードマップ」では、2020年までに新車平均燃費を2014年比25%向上させる計画で、2020年に世界環境車市場シェア2位を目指すとしている。
うち部品	3.9兆ウォン	<ul style="list-style-type: none"> モーター、バッテリー、パワートレイン等コア部品の投資に注力。 基礎技術の獲得に向け、R&D向けに約7,000人を新規雇用する計画。
設備投資	49.1兆ウォン	<ul style="list-style-type: none"> 韓国向けに34.4兆ウォン、海外向けに14.7兆ウォンをそれぞれ投じる。 中国新工場及び韓国国内生産拠点の能力増強に向けに投資。 2018年までに旧韓国電力本社敷地に約11兆ウォンを投じて、115階建ての新社屋を含むグローバルビジネスセンターを建設する計画。
自動車向け	37.9兆ウォン	
うち完成車	24.5兆ウォン	<ul style="list-style-type: none"> 国内工場の生産効率化。現代自の中国第4～5工場、起亜のメキシコ工場の新規建設、起亜の中国第3工場の能力増強等。
うち部品	13.4兆ウォン	<ul style="list-style-type: none"> 韓国蔚山、華城、瑞山工場等でエンジンおよび変速機工場を建設。 韓国唐津特殊鋼工場建設。 軽量化及びホットスタンピング工場建設等。

(現代自広報資料、起亜広報資料、各種報道より作成)

【現代自グループ、2020年までの燃費向上ロードマップの概要】

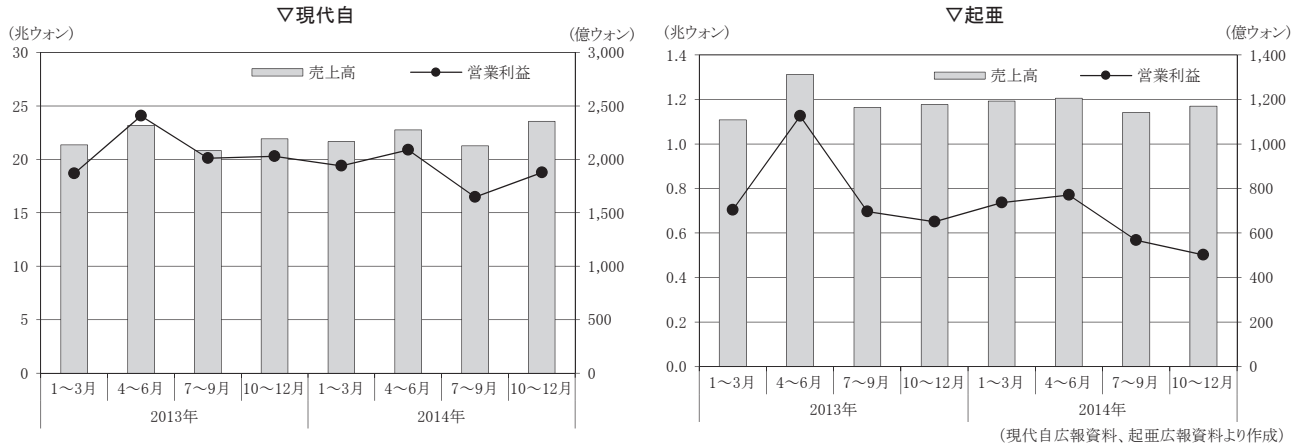
概要	詳細	
計画発表	<ul style="list-style-type: none"> 2014年11月、現代自グループは2020年までの燃費向上戦略を盛り込んだ「燃費向上ロードマップ」を発表。 	
目標	<ul style="list-style-type: none"> 2020年までに新車平均燃費を、2014年比25%向上させる。 -2012年時点の現代自の新車平均燃費は16.9km/l、起亜は18.0km/l。2009～2012年にかけて現代自が年平均4.9%、起亜が3.9%を向上させた。 	
推進計画	<ul style="list-style-type: none"> 次世代パワートレインの開発、軽量化、環境車モデルラインアップの拡充といった3本柱戦略を推進。 	
パワートレイン	エンジン	<ul style="list-style-type: none"> 2014年現在展開している10種類のエンジンのうち、7つを新型エンジンに置き換える。また、ターボ化エンジンや新型ディーゼルエンジンも追加する。これにより、ガソリンエンジンは2020年までに11～13%、ディーゼルエンジンは16～18%程度燃費向上が見込まれる。
	変速機	<ul style="list-style-type: none"> 後輪駆動用ATについては、現在の8速ATから多段化した新型ATを投入する。これを通じて、2～9%程度燃費向上が見込まれる。
軽量化	超高張力鋼板	<ul style="list-style-type: none"> 超高張力鋼板の1台当たり採用比率を2014年の33～52%の水準から2018年に48～62%に引き上げる。
	その他軽量化素材	<ul style="list-style-type: none"> 高強度アルミホイール、発泡プラスチックドア内装材等の適用を拡大。
環境車ラインアップ	<ul style="list-style-type: none"> 2020年までに環境車モデル数を2014年の7モデルから22モデルに増やす。 -ハイブリッド車については、2014年の4モデルから2020年に12モデルに増やす。ハイブリッド専用車のほか、新たにSUVにも製品ラインを拡充する。 -プラグインハイブリッド車については、2020年までに6モデルを展開する。 -電気自動車は、モデル数が現行通りの2モデルで変動はないが、バッテリーなどで効率を改善。 -水素燃料電池車は、2014年1モデルから2020年までに2モデルに増やす。 	

(現代自広報資料、起亜広報資料より作成)

なった。このうち、現代自ブランドが 4.0%増の 480.6 万台、起亜が 5.8%増の 290.7 万台となった。現代自グループの最量販市場である中国では、11.9%増の 176.1 万台と、好調が続く。このうち現代自が 8.6%増の 111.5 万台、起亜が 18.1%増の 64.6 万台となった。現代自については、最量販モデルのコンパクトセダン Elantra に加え、2013 年 11 月に投入した中国専用車 Mistra (i40 ベース) の好調や、新型小型 SUV ix25 が販売全体を押し上げた。一方、米国では、グループ合計で 4%増の 130.6 万台

となった。米国市場(小型自動車)が 5.8%増となる中、シェアを 0.2 ポイント減の 7.9%とした。主力モデルの Elantra の減少に加え、2014 年 5 月に更新した中型セダン Sonata が競合モデルであるトヨタの Camry などに押され、販売が振るわなかった。日系メーカーを中心にインセンティブなど販促策を積極的に行う一方、現代自グループはインセンティブを減らす傾向にあることも伸び悩みの一因と見られる。欧州(EU+EFTA)では、2.5%増の 77.1 万台に留まった。このうち現代自は 2.5%増の 41.7

【現代自/起亜、四半期別売上高・営業利益の推移(連結、2013 年第 1 四半期～2014 年第 4 半期)】



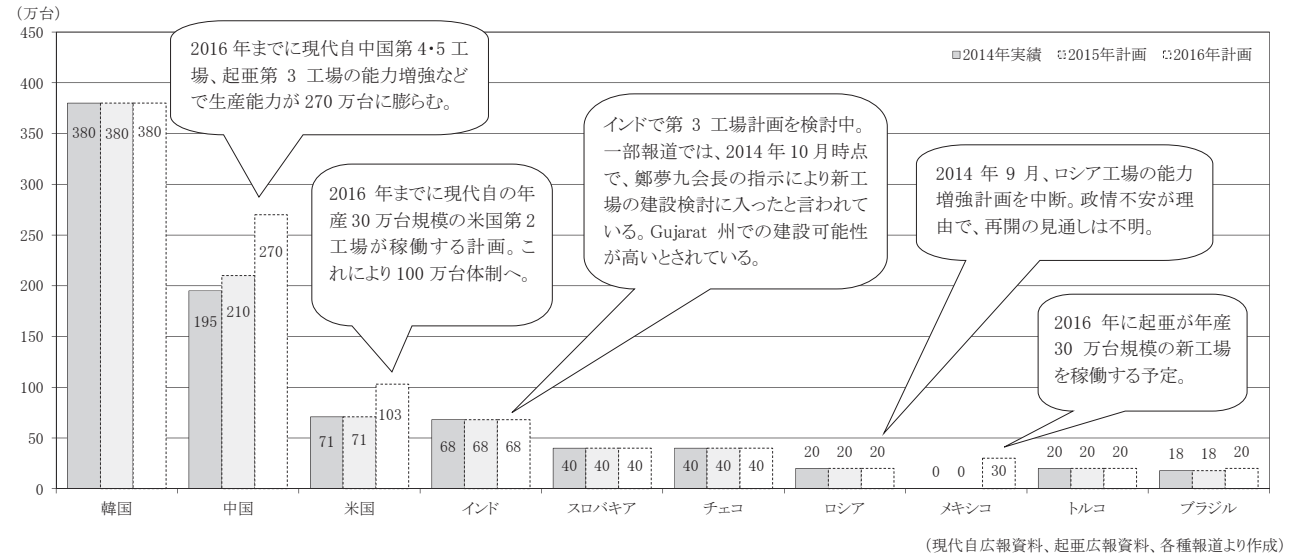
【現代自/起亜、連結決算(2012～2014 年)】

(単位: 10億ウォン)

指標	現代自				起亜			
	2012年	2013年	2014年	(前年比)	2012年	2013年	2014年	(前年比)
売上高	84,470	87,308	89,256	(2.2%)	47,243	47,598	47,097	(▼1.1%)
売上原価	64,972	67,860	70,126	(3.3%)	36,536	37,512	37,754	(0.6%)
売上原価率	76.9%	77.7%	78.6%	(0.9pts.)	77.3%	78.8%	80.2%	(1.4pts.)
売上総利益	19,498	19,448	19,130	(▼1.6%)	10,707	10,086	9,343	(▼7.4%)
営業利益	8,437	8,316	7,550	(▼9.2%)	3,522	3,177	2,573	(▼19.0%)
売上高営業利益	10.0%	9.5%	8.5%	(▼1.0pts.)	7.5%	6.7%	5.5%	(▼1.2pts.)
純利益	9,056	8,994	7,649	(▼15.0%)	3,865	3,817	2,994	(▼21.6%)
売上高純利益率	10.7%	10.3%	8.6%	(▼1.7pts.)	8.2%	8.0%	6.4%	(▼1.6pts.)

(現代自広報資料、起亜広報資料より作成)

【現代自グループ、地域拠点別自動車生産能力の推移(2014 年実績、2015/2016 年計画)】



万台。主力の小型 SUV ix35 に加え、i30 や i40 が 2015 年に一部改良を控えているため、伸び悩みの要因と考えられる。韓国では、輸入車の攻勢が激化する中で、新型 Sonata の投入で巻き返しを狙った現代自が 6.7%増の 68.4 万台、起亜が新型 Sorento、新型 Carnival を投入したが、モデル末期の K5 や K3 など主力セダンの販売減少を受けて 1.5%増の 46.5 万台となった。グループ合計のシェアは 2.1 ポイント減の 69.3%となり、初めて 70%割れとなった。

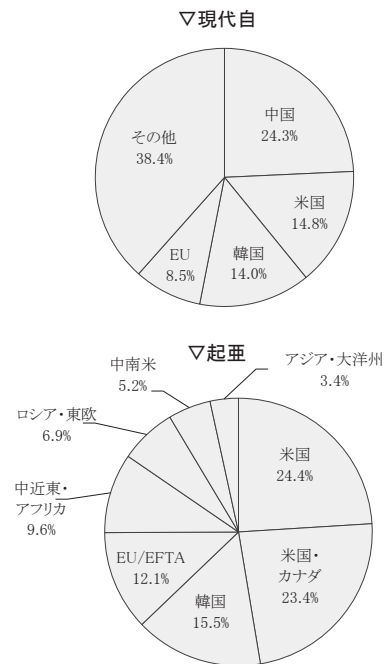
2. 2014 年製販計画は 2.5%増の 820 万台、中国頼みが深化
現代自グループの 2015 年生産計画は、グループ全体で前年比 2.5%増の 820 万台に設定。これまで 5~10%水準の成長を続けてきたが、2015 年の目標(伸び)は過去 10 年間で最も低い水準となる。このうち、韓国が前年並みの 357.9 万台、海外が 4.6%増の 462.1 万台となる見通し。本拠地の韓国では、ウォン高や労組問題といった不安が残る中、国内での能力増強の計画は出ていない。一方、海外では、韓国でのストなどで賄いきれなくなった

【現代自グループ、メーカー別国・地域別自動車販売台数 (2013/2014 年、2015 年計画)】
(単位:千台)

メーカー	地域	2013年	2014年 (前年比)	2015年計画 (前年比)
現代自	韓国	641	684 (6.7%)	690 (0.9%)
	米国	721	726 (0.7%)	734 (1.1%)
	欧州(EU)	407	417 (2.5%)	420 (0.7%)
	中国	1,027	1,115 (8.6%)	1,160 (4.0%)
	その他	1,825	1,864 (2.1%)	1,900 (1.9%)
計	4,621	4,806 (4.0%)	4,904 (2.0%)	
起亜	韓国	458	465 (1.5%)	480 (3.2%)
	米国	535	580 (8.4%)	650 (12.1%)
	欧州(EU/EFTA)	339	354 (4.4%)	375 (5.9%)
	中国	547	646 (18.1%)	745 (15.3%)
	その他	868	862 (▼0.7%)	853 (▼1.0%)
	中近東・アフリカ	287	292 (1.6%)	299 (2.6%)
	ロシア	198	189 (▼4.7%)	166 (▼12.0%)
	東欧	53	47 (▼12.0%)	47 (0.2%)
	中南米	158	165 (4.4%)	160 (▼3.0%)
	アジア・大洋州	101	100 (▼1.0%)	106 (6.0%)
	カナダ	73	70 (▼4.0%)	75 (7.1%)
計	2,747	2,907 (5.8%)	3,103 (6.7%)	
自動車販売合計		7,368	7,713 (4.7%)	8,007 (3.8%)

注)小売(Retail Sales)ベース、中大型商用車販売台数を含むが、中国については、乗用車のみ。現代自の 2015 年の欧州及びその他地域の販売台数計画(斜体)は、FOURIN による予測。
(現代自広報資料、起亜広報資料等より作成)

【現代自/起亜、国・地域別自動車販売台数構成 (2015 年計画)】



注)小売(Retail Sales)ベース。(現代自広報資料、起亜広報資料等より作成)

【現代自グループ、メーカー別国・地域別自動車生産台数(2012~2014 年、2015 年計画)】

メーカー	地域・国	2012年 (前年比)	2013年 (前年比)	2014年 (前年比)	2015年計画 (前年比)	
現代自	韓国	国内向け	667,496 (▼2.2%)	640,698 (▼6.1%)	683,532 (6.7%)	690,000 (0.9%)
		輸出向け	1,243,763 (3.4%)	1,179,447 (▼1.9%)	1,195,000 (1.3%)	1,179,000 (▼1.3%)
		計	1,911,259 (1.4%)	1,820,145 (▼3.4%)	1,878,532 (3.2%)	1,869,000 (▼0.5%)
	海外	中国(乗用車)	855,995 (15.7%)	1,030,808 (39.3%)	1,120,048 (8.7%)	1,160,000 (3.6%)
		インド	641,281 (4.1%)	633,011 (2.7%)	613,380 (▼3.1%)	635,000 (3.5%)
		米国	361,166 (6.7%)	399,000 (17.9%)	395,722 (▼0.8%)	390,000 (▼1.4%)
		トルコ	85,878 (▼15.3%)	103,576 (2.1%)	202,665 (95.7%)	215,000 (6.1%)
その他地域	554,778 (42.4%)	745,826 (34.4%)	751,530 (0.8%)	781,000 (3.9%)		
計	2,499,098 (14.4%)	2,912,221 (33.3%)	3,083,345 (5.9%)	3,181,000 (3.2%)		
計	4,410,357 (8.4%)	4,732,366 (16.3%)	4,961,877 (4.8%)	5,050,000 (1.8%)		
起亜	韓国	国内向け	480,825 (▼2.2%)	457,787 (▼6.9%)	464,563 (1.5%)	480,000 (3.3%)
		輸出向け	1,107,910 (1.7%)	1,140,069 (4.7%)	1,241,439 (8.9%)	1,230,000 (▼0.9%)
		計	1,588,735 (0.5%)	1,597,856 (1.1%)	1,706,002 (6.8%)	1,710,000 (0.2%)
	海外	中国	480,566 (11.1%)	546,766 (26.4%)	646,036 (18.2%)	745,000 (15.3%)
		米国	358,199 (31.5%)	369,505 (35.7%)	365,510 (▼1.1%)	365,000 (▼0.1%)
		スロバキア	292,000 (15.8%)	313,000 (24.1%)	323,500 (3.4%)	330,000 (2.0%)
計	1,130,765 (18.2%)	1,229,271 (28.4%)	1,335,046 (8.6%)	1,440,000 (7.9%)		
計	2,719,500 (7.2%)	2,827,127 (11.4%)	3,041,048 (7.6%)	3,150,000 (3.6%)		
自動車生産合計		7,129,857 (7.9%)	7,559,493 (14.4%)	8,002,925 (5.9%)	8,200,000 (2.5%)	
韓国		3,499,994 (1.0%)	3,418,001 (▼1.4%)	3,584,534 (4.9%)	3,579,000 (▼0.2%)	
海外		3,629,863 (15.5%)	4,141,492 (31.8%)	4,418,391 (6.7%)	4,621,000 (4.6%)	

注)工場出荷ベース。

(現代自広報資料、起亜広報資料より作成)

供給不足分を補完するため、ほとんどの拠点で 105～110%の過稼働状況が続いている。供給不足に追い込まれた結果、一部の地域ではシェアが低下している。こうした状況の中で、現代自グループは 2014 年以降主要地域別における新工場計画を発表。2015 年だけで 4 つの新工場に同時に着工する予定である。4 つの新工場は、現代自の中国第 4～5 工場、米国第 2 工場、起亜メキシコ新工場で、それぞれ年産 30 万台規模となる。中国では現代自第 4～5 工場を 2015 年上期までに同時着工

し、2016 年下期に稼働させ、合計 60 万台分を追加する。また、起亜の塩城第 3 工場の能力増強(15 万台分)も推進しており、これらが全て完成すれば、中国での生産能力は 270 万台に膨らむ。米国では現代自米国第 2 工場と起亜メキシコ工場を 2016 年に稼働させる予定で、これにより 60 万台の能力を追加することになる。2016 年までの能力増強が一段落すれば、現代自グループの年産能力は 2014 年時点の 828 万台から 2016 年には 950 万台水準に拡大する。2014 年 10 月に韓国で行った現

【現代自グループ、地域/国別メーカー別自動車生産台数(2009～2014 年)】

(単位:台)

地域/国	メーカー	仕向け地等	2009年	2010年	2011年	2012年	2013年	2014年	(前年比)	
韓国	現代自	国内向け	701,469	657,897	682,228	667,496	640,698	683,532	(6.7%)	
		輸出	910,525	1,072,799	1,202,405	1,243,763	1,179,447	1,195,000	(1.3%)	
		CKD	175,095	144,987	113,183	72,633	n.a.	n.a.	(-)	
		計(CKD除く)	1,611,994	1,730,696	1,884,633	1,911,259	1,820,145	1,878,532	(3.2%)	
	起亜	国内向け	411,332	483,412	491,712	480,825	457,787	464,563	(1.5%)	
		輸出	730,706	916,881	1,089,286	1,107,910	1,140,069	1,241,439	(8.9%)	
		KD	37,490	54,370	71,110	45,180	45,150	47,000	(4.1%)	
		計(KD除く)	1,142,038	1,400,293	1,580,998	1,588,735	1,597,856	1,706,002	(6.8%)	
	合計(CKD/KD除く)			2,754,032	3,130,989	3,465,631	3,499,994	3,418,001	3,584,534	(4.9%)
	中国	現代自BHMC	国内向け	570,309	703,008	739,800	855,995	1,030,808	1,120,048	(8.7%)
国内向け			-	-	-	-	45,300	27,303	(▼39.7%)	
起亜DYK			241,386	333,028	432,518	480,566	546,766	646,036	(18.2%)	
合計			811,695	1,036,036	1,172,318	1,336,561	1,622,874	1,793,387	(10.5%)	
インド		現代自HMI	国内向け	289,843	356,501	373,204	391,276	380,002	411,471	(8.3%)
			輸出	270,017	247,102	242,467	250,005	253,009	201,909	(▼20.2%)
			計	559,860	603,603	615,671	641,281	633,011	613,380	(▼3.1%)
米国		現代自HMMA	国内向け	161,373	257,960	288,009	309,443	345,195	344,920	(▼0.1%)
			輸出	33,350	41,643	50,526	51,723	53,805	50,802	(▼5.6%)
			計	194,723	299,603	338,535	361,166	399,000	395,722	(▼0.8%)
	起亜KMMG	国内向け/輸出	-	167,122	272,304	358,199	369,505	365,510	(▼1.1%)	
計			194,723	466,725	610,839	719,365	768,505	761,232	(▼0.9%)	
ブラジル	現代自HMB	国内向け	-	-	-	27,167	167,385	179,327	(7.1%)	
スロバキア	起亜KMS	国内向け/輸出	150,182	229,505	252,200	292,000	313,000	323,500	(3.4%)	
チェコ	現代自HMMC	輸出	116,200	200,010	251,518	303,013	304,066	307,900	(1.3%)	
ロシア	現代自HMMR	国内向け	-	86	126,127	203,772	202,784	211,277	(4.2%)	
		輸出	-	-	11,883	20,826	26,291	25,723	(▼2.2%)	
		計	-	86	138,010	224,598	229,075	237,000	(3.5%)	
トルコ	現代自HAOS	国内向け	34,944	33,246	27,292	18,425	18,076	23,465	(29.8%)	
		輸出	17,126	42,249	64,000	67,453	85,500	179,200	(2.1倍)	
		計	52,070	75,495	91,292	85,878	103,576	202,665	(95.7%)	
合計			1,884,730	2,611,460	3,131,848	3,629,863	4,141,492	4,418,391	(6.7%)	
自動車生産合計	現代自		1,493,162	1,881,805	2,174,826	2,499,098	2,912,221	3,083,345	(5.9%)	
	起亜		391,568	729,655	957,022	1,130,765	1,229,271	1,335,046	(8.6%)	
自動車生産合計			4,638,762	5,742,449	6,597,479	7,129,857	7,559,493	8,002,925	(5.9%)	
現代自			3,105,156	3,612,501	4,059,459	4,410,357	4,732,366	4,961,877	(4.8%)	
起亜			1,533,606	2,129,948	2,538,020	2,719,500	2,827,127	3,041,048	(7.6%)	

注)工場出荷ベース。

(現代自広報資料、起亜広報資料より作成)

【現代自、自動車生産拠点別売上高(2009～2014 年)】

(単位:10億ウォン/ウォン)

拠点	2009年	2010年	2011年	2012年	2013年	2014年	(前年比)
中国(BHMC)	8,897	10,747	12,406	14,519	19,433	19,756	(1.7%)
車両1台当たり売上高	15,600,315	15,287,166	16,769,397	16,961,548	18,852,201	17,638,530	(▼6.4%)
米国(HMMA)	4,052	5,947	6,200	6,992	7,385	7,437	(0.7%)
車両1台当たり売上高	20,809,047	19,849,601	18,314,207	19,359,519	18,508,772	18,793,496	(1.5%)
チェコ(HMMC)	2,010	3,012	4,351	5,311	5,450	5,398	(▼1.0%)
車両1台当たり売上高	17,297,762	15,059,247	17,298,961	17,527,301	17,923,740	17,531,666	(▼2.2%)
インド(HMI)	5,017	5,029	5,052	5,097	4,737	4,637	(▼2.1%)
車両1台当たり売上高	8,961,169	8,331,635	8,205,681	7,948,154	7,483,282	7,559,751	(1.0%)
ロシア(HMMR)	-	-	1,806	2,855	2,751	2,384	(▼13.3%)
車両1台当たり売上高	-	-	13,086,008	12,711,600	12,009,167	10,059,072	(▼16.2%)
ブラジル(HMB)	-	-	-	414	2,384	2,263	(▼5.1%)
車両1台当たり売上高	-	-	-	15,239,077	14,242,614	12,619,405	(▼11.4%)
トルコ(HAOS)	1,073	1,232	1,477	1,576	1,816	2,744	(51.1%)
車両1台当たり売上高	20,606,875	16,318,962	16,178,855	18,351,615	17,533,019	13,539,585	(▼22.8%)

注)上段は各拠点の売上高(単独)で、単位は10億ウォン。下段は、各拠点の売上高を出荷台数で割った数字で、単位はウォン。

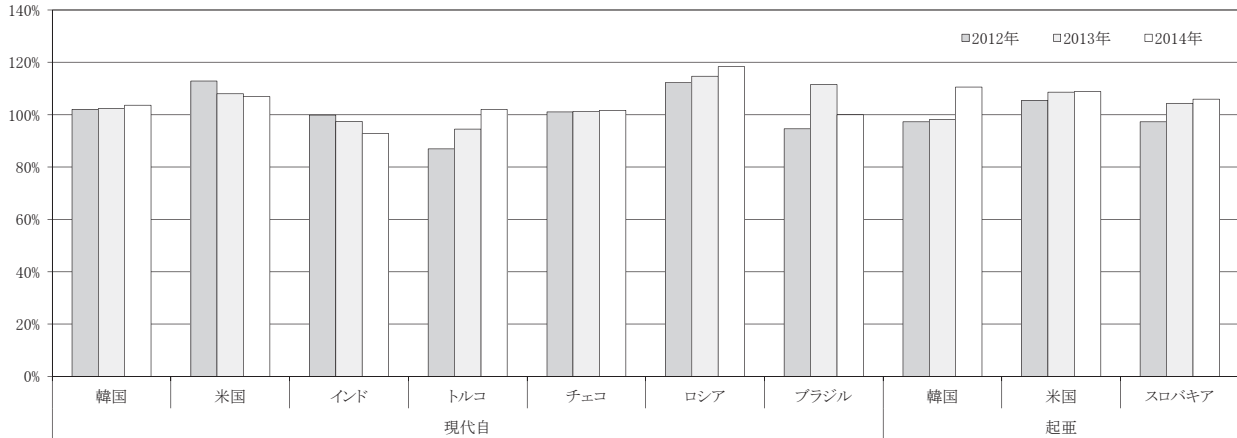
(現代自広報資料より作成)

代自関係者へのヒアリングによると、「2～3年以内に1,000万台の年産能力を整える可能性もある」とされている。2012年時点では、生産能力そのものをリスクとしてとらえていた可能性があるが、こうした慎重路線から方向を変えようとしている。グローバル生産1,000万台体制の構築に、必要とされる能力は50万台となるが、これについては現代自インド第3工場やASEAN新工場計画の可能性はある。

2015年の小売販売は前年比3.8%増の800.7万台

(FOURIN 推定含む)となる見通し。現代自は2.0%増、起亜は6.7%増を狙う。韓国では、グループ合計で1.8%増の117万台に設定。現代自は5年ぶりにSUV Tucsonを全面改良するほか、Sonata PHEV、ハイブリッド専用車(コード名 AE)をそれぞれ投入する予定。起亜は中型セダン K5、大型セダン K7、SUV Sportage をそれぞれ全面改良する予定で、輸入車の拡大に対しシェア防御を図る。また、グループにとって最大市場である中国では、8.2%増の190.5万台を目指すとしている。2014年10月

【現代自グループ、地域拠点別完成車工場稼働率の推移(2012～2014年)】



注) 2014年は1～9月の実績から算出。中国については、現代自と起亜がそれぞれ相手先と折半合弁となっており、生産能力および実績を公開していないため、省略した。
(現代自広報資料、起亜広報資料より作成)

【現代自グループ、韓国メーカー別仕向け地別自動車輸出台数(2009～2014年)】

(単位:台)

メーカー	仕向け地	2009年	2010年	2011年	2012年	2013年	2014年	(前年比)	
現代自	北米	米国	214,930	222,616	278,075	351,834	332,628	352,220	(5.9%)
		カナダ	81,995	65,180	51,585	63,700	61,352	75,314	(22.8%)
		計	296,925	287,796	329,660	415,534	393,980	427,534	(8.5%)
	欧州	西欧	16,778	21,775	59,460	52,906	43,018	43,444	(1.0%)
		東欧	22,061	66,335	51,246	52,919	56,307	49,122	(▼12.8%)
		トルコ	18,934	16,188	16,675	14,557	13,892	14,434	(3.9%)
	計	57,773	104,298	127,381	120,382	113,217	107,000	(▼5.5%)	
	その他	中南米	175,214	219,786	224,257	175,443	138,096	122,504	(▼11.3%)
		中近東・アフリカ	235,217	291,148	341,262	375,826	385,177	389,846	(1.2%)
		アジア・大洋州	145,396	169,771	179,845	156,578	148,977	148,116	(▼0.6%)
合計	910,525	1,072,799	1,202,405	1,243,763	1,179,447	1,195,000	(1.3%)		
参考)CKD	175,095	144,987	113,183	72,633	n.a.	n.a.	(-)		
起亜	北米	米国	213,607	239,753	293,853	313,312	338,267	411,807	(21.7%)
		カナダ	44,972	43,214	48,418	61,153	63,251	59,124	(▼6.5%)
		計	258,579	282,967	342,271	374,465	401,518	470,931	(17.3%)
	欧州	EU/EFTA	110,743	88,551	133,252	132,759	147,565	166,442	(12.8%)
		東欧/CIS	40,483	83,370	90,345	64,298	62,858	47,910	(▼23.8%)
		計	151,226	171,921	223,597	197,057	210,423	214,352	(1.9%)
	その他	中南米	82,579	138,585	178,615	160,171	181,119	166,465	(▼8.1%)
		中近東・アフリカ	186,195	248,296	249,309	276,982	271,607	293,621	(8.1%)
		アジア・大洋州	37,965	52,001	61,847	69,103	89,526	87,511	(▼2.3%)
		中国	14,162	23,111	33,647	30,132	30,991	35,699	(15.2%)
合計	730,706	916,881	1,089,286	1,107,910	1,185,184	1,268,579	(7.0%)		
参考)KD	37,490	54,370	71,110	45,180	45,150	47,000	(4.1%)		
自動車輸出合計(KD含まない)		1,641,231	1,989,680	2,291,691	2,351,673	2,364,631	2,463,579	(4.2%)	
自動車輸出合計(KD含む)	北米	555,504	570,763	671,931	789,999	795,498	898,465	(12.9%)	
	欧州	208,999	276,219	350,978	317,439	323,640	321,352	(▼0.7%)	
	中南米	257,793	358,371	402,872	335,614	319,215	288,969	(▼9.5%)	
	中近東・アフリカ	421,412	539,444	590,571	652,808	656,784	683,467	(4.1%)	
	アジア・大洋州(中国含む)	197,523	244,883	275,339	255,813	269,494	271,326	(0.7%)	

注) 韓国からの完成車輸出。

(現代自広報資料、起亜広報資料より作成)

に投入した小型 SUV ix25、11月に投入した現代自新型 Sonata などの販売本格化に加え、起亜は中型セダン K4 と現代自 ix25 の兄弟車である KX3 を 2015 年に投入し新車効果を狙う。米国では、6%増の 138.4 万台を目指す。2015 年には新型 Tucson を投入するほか、新型 Sonata のハイブリッド車を追加する。また、起亜は新型 Sportage、Optima、Cadenza を投入する予定である。

3. ポスト 800 万台時代、基礎技術の獲得と更なる質的成長へ

現代自グループは 2015 年以降を「ポスト 800 万台時代」と呼び、更なる成長を目指している。しかし、これからの競争環境は、これまで享受してきた「規模の経済」による成長ではなく、品質と能力での勝負が求められる「質的成長」にその軸が移されている。生産能力面では今後 2~3 年で 1,000 万台水準に上り、世界有数のメーカーとして成長が見込まれるが、現代自の競争力には課題が残る。

現代自グループは 2012 年末に米国で燃費問題を受けて、製品信頼度やブランドイメージの低下による販売低調が続いている。また、韓国でも同様に燃費をめぐってユーザーの信頼度が低下しており、現代自の販売に

おいて燃費問題は欠かせない要因となっている。こうした中、2014 年 3 月に全面改良した Sonata は安全性、走行安定性などの改善に向けて、超高張力鋼板、補強材などを多く用いた結果、車両重量が前世代に比べ 45 kg 増加。しかし、パワートレインは従来の Sonata とほとんど同様のものを用いており、燃費は 0.2 km/ℓしか改善できていない。また、2014 年 8 月に全面改良した起亜の中型 SUV Sorento についても、車両安定性を高めるため車両が重くなり、従来のモデル(13.0~14.4 km/ℓ、2.0 ℓDE 基準)に比べ 0.1~0.9 km/ℓ低下している。2014 年 10 月に行った現地取材で、現代自の関係者はこうした燃費問題について「基礎技術の開発がないことが最も大きな要因」といい、「自前の技術開発がほとんど無く、技術そのものを大手サプライヤーから調達して使っているため、車両価格だけ上がり競争力が低下している」と言及。こうした中で、依然として競合メーカーに比べて売上高 R&D 比率は 2%前後と業界平均の 4~5%を半分下回っている。

こうした状況の中で、現代自は「燃費向上ロードマップ」と投資計画を発表。ポスト 800 万台を迎える中で、ポイントとなる燃費に死活をかけている。燃費は現代自の

【現代自グループ、主要国・地域ブランド別自動車販売台数(2009~2014 年)】

国・地域		ブランド	2009年	2010年	2011年	2012年	2013年	2014年	(前年比)
韓国		現代自	702,678	659,565	684,157	667,777	640,865	685,191	(6.9%)
		起亜	412,752	484,512	493,003	482,060	458,000	465,200	(1.6%)
		計	1,115,430	1,144,077	1,177,160	1,149,837	1,098,865	1,150,391	(4.7%)
		市場シェア	76.7%	73.5%	74.5%	74.6%	71.4%	69.3%	(▼2.1pts.)
北米	米国	現代自	435,064	538,228	645,691	703,007	720,783	725,718	(0.7%)
		起亜	300,063	356,268	485,492	557,599	534,979	580,234	(8.5%)
		計	735,127	894,496	1,131,183	1,260,606	1,255,762	1,305,952	(4.0%)
	市場シェア	7.1%	7.7%	8.9%	8.7%	8.1%	7.9%	(▼0.2pts.)	
	カナダ	現代自	103,233	118,507	129,240	136,283	137,100	138,104	(0.7%)
		起亜	46,118	53,882	65,123	77,800	72,449	70,007	(▼3.4%)
計		149,351	172,389	194,363	214,083	209,549	208,111	(▼0.7%)	
市場シェア	10.2%	11.1%	12.3%	11.8%	11.8%	11.3%	(▼0.5pts.)		
南米	ブラジル	現代自	71,052	106,017	114,861	108,351	212,900	237,843	(11.7%)
		起亜	26,027	57,626	80,492	26,172	29,135	23,794	(▼18.3%)
		計	97,079	163,643	195,353	134,523	242,035	261,637	(8.1%)
		市場シェア	3.1%	4.7%	5.4%	3.5%	6.4%	7.5%	(1.1pts.)
欧州	EU*/EFTA	現代自	351,441	357,253	395,018	434,669	422,930	417,100	(▼1.4%)
		起亜	258,506	259,437	294,556	337,527	337,972	354,400	(4.9%)
		計	609,947	616,690	689,574	772,196	760,902	771,500	(1.4%)
	市場シェア	4.2%	4.5%	5.1%	6.2%	6.2%	5.9%	(▼0.3pts.)	
	ロシア	現代自	74,607	87,081	163,447	174,286	181,153	178,631	(▼1.4%)
		起亜	70,088	104,235	152,873	187,330	198,018	195,691	(▼1.2%)
計		144,695	191,316	316,320	361,616	379,171	374,322	(▼1.3%)	
市場シェア	9.9%	10.0%	11.9%	12.3%	13.7%	15.0%	(1.3pts.)		
アジア・大洋州	中国	現代自	570,309	703,008	739,800	855,995	1,030,808	1,120,048	(8.7%)
		起亜	241,386	333,028	432,518	480,443	546,766	646,036	(18.2%)
		計	811,695	1,036,036	1,172,318	1,336,438	1,577,574	1,766,084	(11.9%)
	市場シェア	7.9%	7.5%	8.1%	8.6%	8.8%	9.0%	(0.2pts.)	
	インド	現代自	289,863	356,717	373,709	391,276	380,002	411,471	(8.3%)
		市場シェア	16.0%	14.9%	14.9%	14.2%	14.9%	16.0%	(1.1pts.)
起亜		63,207	80,038	87,008	91,536	97,009	100,011	(3.1%)	
オーストラリア	現代自	19,407	23,848	25,128	30,758	29,778	28,005	(▼6.0%)	
	計	82,614	103,886	112,136	122,294	126,787	128,016	(1.0%)	
	市場シェア	8.8%	10.0%	11.1%	11.0%	11.2%	11.5%	(0.3pts.)	

注) 米国、カナダは小型自動車のみ。EU は 27 か国が対象。乗用車のみ。ロシアは乗用車(小型商用バン含む)のみ。中国は、乗用車のみで出荷台数。インドは乗用車とユーティリティ車(SUV、バン等)のみ。
(現代自広報資料、起亜広報資料、各国自動車工業協会及びそれに準ずる機関のデータより作成)

成長において外せない命題となっており、燃費問題により失墜したブランド信頼度の回復への最重要課題である。また、日系を中心とする競合メーカーとの燃費競争で勝ち残るかどうかで、800万台からの更なる成長を左右することになるだろう。

市場環境をみると、最大市場である中国では、環境規制が厳格化されており、市場競争が激化している。また、米国でも2016年に新しい企業平均燃費制度(CAFE)の導入により、さらなる燃費改善が必須となっている。さらに、足もとの韓国でも2020年に新車平均燃費23.4km/lおよびCO₂排出量97g/kmといった規制が適用される予定で、燃費をめぐる事業環境が厳しくなる状況である。

現代自グループは2020年までに平均燃費を2014年比25%改善させるとしている。目標達成に向けて、次世代パワートレイン開発、軽量化を進めるほか、環境車の製品ラインアップも拡充する。現代自グループが2015年1月に発表した中期投資計画では、4年間投じる計画総額80兆ウォンのうち、環境車開発を中心とするR&D向けに31.6兆ウォンとしている。このうち、27.1兆ウォンを完成車開発に投じる。プラグインハイブリッド、ハイブリッ

ド車(HEV)専用モデル及び電気自動車の専用車、燃料電池車といった全方位への投資を実施する。中でも、現代自はHEVへの投資を拡大する。2015年内に投入する予定のHEV専用車については、現代自のこれまでの路線である「既存量販モデル+HEVシステム」という動きから、最初から全て新しく設計・開発した自前の専用車として投入する。競合ターゲットはトヨタの次期Priusで、Priusの燃費を上回るために、アルミ素材、炭素繊維など軽量化素材を多数採用したほか、これまでの自然吸気エンジンと6速ATを組みわせるHEVシステムから一歩進んだ直噴エンジンとDCTを組み合わせたHEVシステムを開発し、燃費向上に注力する考えである。

R&D投資において注目されるのは、新車平均燃費向上策の一つである環境車の開発において、これまでの課題となっていた基礎研究分野に取り組むとしており、これに向けR&D人員を4年間で約7,000人を新規雇用する。今後の競争で勝ち残るための技術確保を図るとして、R&Dに対する現代自の姿勢変化が見られる。2012年に唱え始めた「質的成長」を本格的に推進する第一歩となるとともに、今後のポテンシャル確保に向けた動きが本格始動する。

(李強福)

【現代自グループ、ブランド別モデル別国別自動車生産台数(2009~2014年)】

(単位:台)

ブランド	セグメント	モデル	生産国	2009年	2010年	2011年	2012年	2013年	2014年	(前年比)
現代自	A	i10/Grand i10	インド	272,069	281,221	270,668	251,184	261,029	230,758	(▼11.6%)
			トルコ	-	-	-	-	18,162	101,469	(5.6倍)
		計	272,069	281,221	270,668	251,184	279,191	332,227	(19.0%)	
		Eon	インド	-	-	27,958	113,282	110,351	99,546	(▼9.8%)
	Santro	インド	116,236	123,228	110,101	49,472	42,930	30,514	(▼28.9%)	
	計	388,305	404,449	408,727	413,938	432,472	462,287	(6.9%)		
	B	Verna/Accent	韓国	188,119	169,998	239,272	280,092	268,678	282,419	(5.1%)
			中国	60,379	112,822	158,082	206,789	199,065	236,025	(18.6%)
			ロシア	-	86	117,341	124,325	128,391	132,303	(3.0%)
			インド	45,818	58,213	77,579	87,651	83,212	57,867	(▼30.5%)
			トルコ	40,247	35,854	17,940	3,165	-	-	(-)
		計	334,563	376,973	610,214	702,022	679,346	708,614	(4.3%)	
		Xcent	インド	-	-	-	-	-	66,583	(-)
		i20	インド	118,627	139,007	128,251	135,267	129,950	122,811	(▼5.5%)
			トルコ	-	34,682	73,262	82,713	85,414	101,196	(18.5%)
		計	118,627	173,689	201,513	217,980	215,364	224,007	(4.0%)	
		HB20	ブラジル	-	-	-	27,167	167,385	179,327	(7.1%)
	Click/Getz	韓国	77,078	90,776	5,014	-	-	-	(-)	
		インド	6,594	1,607	-	-	-	-	(-)	
	計	83,672	92,383	5,014	-	-	-	-	(-)	
	計	536,862	643,045	816,741	947,169	1,062,095	1,178,531	(11.0%)		
	B-MPV	ix20	チェコ	-	19,725	46,316	45,391	34,680	35,688	(2.9%)
		Lavita/Matrix	トルコ	11,823	4,959	90	-	-	-	(-)
	計	11,823	24,684	46,406	45,391	34,680	35,688	(2.9%)		
	C	Avante/Elantra	中国	411,054	385,985	304,363	358,797	412,349	416,937	(1.1%)
			韓国	319,262	323,741	370,067	359,488	330,404	346,409	(4.8%)
			米国	-	19,068	112,637	138,996	194,283	161,530	(▼16.9%)
インド			1	2	-	3,052	4,856	3,426	(▼29.4%)	
計		730,317	728,796	787,067	860,333	941,892	928,302	(▼1.4%)		
Avante HEV		韓国	n.a.	n.a.	n.a.	1,294	582	-	(▼100.0%)	
i30/i30cw		チェコ	111,036	130,966	107,510	130,353	124,648	99,702	(▼20.0%)	
	韓国	120,625	122,986	100,879	94,769	92,325	83,732	(▼9.3%)		
	中国	12,494	19,858	9,792	1,645	3	-	(▼100.0%)		
	計	244,155	273,810	218,181	226,767	216,976	183,434	(▼15.5%)		
計	974,472	1,002,606	1,005,248	1,088,394	1,159,450	1,111,736	(▼4.1%)			

【現代自グループ、ブランド別モデル別国別自動車生産台数(2009~2014年)】(つづき)

(単位:台)

ブランド	セグメント	モデル	生産国	2009年	2010年	2011年	2012年	2013年	2014年	(前年比)
現代自 (つづき)	D	Sonata/i45	米国	103,421	218,067	225,898	222,170	204,717	234,192	(14.4%)
			中国	37,037	64,538	113,352	117,347	118,624	64,533	(▼45.6%)
			韓国	167,910	224,140	162,498	133,948	109,177	136,279	(24.8%)
			インド	515	325	169	371	185	106	(▼42.7%)
			計	308,883	507,070	501,917	473,836	432,703	435,110	(0.6%)
		Sonata HEV	韓国	-	-	21,403	37,776	43,392	35,755	(▼17.6%)
	i40	韓国	-	-	29,483	49,604	50,729	39,672	(▼21.8%)	
	Mistra	中国	-	-	-	-	16,762	134,997	(8.1倍)	
	計	308,883	507,070	552,803	561,216	543,586	645,534	(18.8%)		
	スポーツ	Veloster	韓国	-	11	51,515	80,150	61,332	51,606	(▼15.9%)
		Tuscani/Tiburon	韓国	-	-	-	-	-	-	(-)
		Genesis Coupe	韓国	28,005	23,353	22,710	18,415	18,310	11,516	(▼37.1%)
		計	28,005	23,364	74,225	98,565	79,642	63,122	(▼20.7%)	
	E1	Grandeur/Azera	韓国	86,251	55,441	119,671	121,673	114,544	95,738	(▼16.4%)
		Grandeur/Azera HEV	韓国	-	-	-	-	44	13,468	(306.1倍)
	計	86,251	55,441	119,671	121,673	114,588	109,206	(▼4.7%)		
	E2	Aslan	韓国	-	-	-	-	-	2,306	(-)
		Genesis	韓国	44,032	46,066	46,321	44,788	38,869	71,932	(85.1%)
		Equus	韓国	16,554	17,045	18,143	14,788	18,344	12,562	(▼31.5%)
		計	60,586	63,111	64,464	59,576	57,213	86,800	(51.7%)	
	乗用車	不明	韓国	-	-	236	10	-	-	(-)
	小型 SUV	ix25	中国	-	-	-	-	-	24,721	(-)
		Tucson/ix35	中国	49,345	119,805	154,211	164,417	209,568	171,411	(▼18.2%)
			韓国	167,212	197,908	215,658	220,867	189,668	196,132	(3.4%)
			チェコ	-	-	69,597	127,269	144,738	172,510	(19.2%)
			スロバキア	32	79,184	36,798	-	-	-	(-)
	計	216,589	396,897	476,264	512,553	543,974	540,053	(▼0.7%)		
	ix35 FCEV	韓国	-	-	-	-	27	118	(4.4倍)	
	計	216,589	396,897	476,264	512,553	544,001	564,892	(3.8%)		
	中型 SUV	Santa Fe	韓国	112,192	138,451	149,346	167,701	172,874	169,769	(▼1.8%)
米国			91,302	91,519	91,155	98,091	105,969	107,830	(1.8%)	
中国			-	-	-	7,000	74,437	71,424	(▼4.0%)	
インド			-	-	945	1,002	498	1,769	(3.6倍)	
計	203,494	229,970	241,446	273,794	353,778	350,792	(▼0.8%)			
大型 SUV	Maxcruz	韓国	-	-	-	-	49,410	59,232	(19.9%)	
	Veracruz	韓国	28,507	38,270	30,274	19,249	5,697	4,915	(▼13.7%)	
	計	28,507	38,270	30,274	19,249	55,107	64,147	(16.4%)		
MPV	Entourage	韓国	32	127	-	-	-	-	(-)	
商用車	小型商用車	韓国	201,299	218,556	238,148	205,978	195,957	200,436	(2.3%)	
		中国	-	-	-	-	45,300	27,303	(▼39.7%)	
	計	201,299	218,556	238,148	205,978	241,257	227,739	(▼5.6%)		
中大型商用車	韓国	54,948	63,954	63,995	60,669	59,782	64,536	(8.0%)		
合計			3,100,056	3,671,544	4,138,648	4,408,175	4,737,651	4,965,010	(4.8%)	
起亜	A	Morning/Picanto	韓国	206,300	204,916	250,482	239,350	258,314	255,869	(▼0.9%)
		Ray	韓国	-	-	4,122	43,929	27,398	30,082	(9.8%)
		計	206,300	204,916	254,604	283,279	285,712	285,951	(0.1%)	
	B	Pride/Rio	韓国	159,903	180,913	195,153	236,915	236,520	246,503	(4.2%)
			ロシア	-	-	20,669	100,273	100,684	104,697	(4.0%)
			中国	41,058	44,024	30,197	9,184	4,373	3,275	(▼25.1%)
		計	200,961	224,937	246,019	346,372	341,577	354,475	(3.8%)	
	K2	中国	-	-	58,334	143,206	143,550	155,331	(8.2%)	
	計	200,961	224,937	304,353	489,578	485,127	509,806	(5.1%)		
	B-MPV	Venga	スロバキア	-	-	10,636	35,064	29,750	29,998	(0.8%)
チェコ			5,164	49,319	28,095	-	-	-	(-)	
計	5,164	49,319	38,731	35,064	29,750	29,998	(0.8%)			
B-SUV	Soul	韓国	117,600	154,769	167,628	155,945	154,451	221,844	(43.6%)	
		中国	1,702	17,264	10,236	10,826	10,004	9,009	(▼9.9%)	
		計	119,302	172,033	177,864	166,771	164,455	230,853	(40.4%)	

【現代自グループ、ブランド別モデル別国別自動車生産台数(2009～2014年)】(つづき)

(単位:台)

ブランド	セグメント	モデル	生産国	2009年	2010年	2011年	2012年	2013年	2014年	(前年比)	
起亜 (つづき)	C	Forte/Cerato/ Spectra	中国	151,291	188,496	187,311	116,450	62,679	83,589	(33.4%)	
			韓国	217,960	260,568	240,025	209,915	16,147	-	(▼100.0%)	
			計	369,251	449,064	427,336	326,365	78,826	83,589	(6.0%)	
		K3/Forte	韓国	-	-	-	31,568	227,098	239,824	(5.6%)	
			中国	-	-	-	26,849	135,664	175,711	(29.5%)	
			計	-	-	-	58,417	362,762	415,535	(14.5%)	
		cee'd	スロバキア	121,635	95,906	103,693	120,611	122,800	114,679	(▼6.6%)	
		計		490,886	544,970	531,029	505,393	564,388	613,803	(8.8%)	
		D	Lotze/Optima	中国	2,573	3,336	3,125	4,155	882	-	(▼100.0%)
				韓国	88,791	34,028	-	-	-	-	(-)
	計			91,364	37,364	3,125	4,155	882	-	(▼100.0%)	
	K4		中国	-	-	-	-	-	26,701	(-)	
	K5/Optima		韓国	-	85,646	158,670	159,778	136,530	139,299	(2.0%)	
			米国	-	-	35,132	128,536	133,946	142,561	(6.4%)	
			中国	-	-	34,220	52,745	56,377	55,475	(▼1.6%)	
	計	-	85,646	228,022	341,059	326,853	337,335	(3.2%)			
	計		91,364	123,010	231,147	345,214	327,735	364,036	(11.1%)		
	E1	K7/Cadenza	韓国	5,644	47,610	30,194	25,672	44,071	39,305	(▼10.8%)	
	E2	K9/Quoris	韓国	-	-	-	8,307	7,393	9,043	(22.3%)	
		Oprius/Amanti	韓国	14,120	8,061	5,537	1,893	-	-	(-)	
	計		14,120	8,061	5,537	10,200	7,393	9,043	(22.3%)		
	小型 SUV	Sportage	スロバキア	28,515	54,415	101,073	136,325	160,450	178,823	(11.5%)	
			韓国	85,839	112,597	175,567	160,688	158,966	157,390	(▼1.0%)	
			中国	43,904	79,453	109,095	117,151	133,237	136,945	(2.8%)	
			計	158,258	246,465	385,735	414,164	452,653	473,158	(4.5%)	
	中型 SUV	Sorento	米国	-	138,071	146,017	131,572	129,590	115,119	(▼11.2%)	
			韓国	58,597	99,774	127,819	113,740	101,602	120,787	(18.9%)	
計			58,597	237,845	273,836	245,312	231,192	235,906	(2.0%)		
大型SUV	Mohave/Borrego	韓国	12,847	15,791	18,086	16,971	15,783	15,532	(▼1.6%)		
MPV	Carens/Rondo	韓国	44,827	42,860	41,208	29,191	62,296	48,311	(▼22.4%)		
		韓国	49,539	55,405	61,232	55,281	48,787	74,301	(52.3%)		
	Carnival/Sedona	中国	858	455	-	-	-	-	(-)		
		計	50,397	55,860	61,232	55,281	48,787	74,301	(52.3%)		
計		95,224	98,720	102,440	84,472	111,083	122,612	(10.4%)			
商用車 等	Bongo III (トラック)	韓国	76,739	93,312	101,222	95,876	98,599	104,434	(5.9%)		
	大型バス	韓国	1,106	1,553	1,649	1,577	1,578	1,561	(▼1.1%)		
	軍用車	韓国	2,194	2,363	2,404	2,139	2,323	1,917	(▼17.5%)		
合計		1,538,706	2,070,905	2,458,831	2,721,682	2,821,842	3,037,915	(7.7%)			
自動車生産合計				4,638,762	5,742,449	6,597,479	7,129,857	7,559,493	8,002,925	(5.9%)	
A			594,605	609,365	663,331	697,217	718,184	748,238	(4.2%)		
B(B-MPV/B-SUVを含む)			874,112	1,114,018	1,384,095	1,683,973	1,776,107	1,984,876	(11.8%)		
C			1,465,358	1,547,576	1,536,277	1,593,787	1,723,838	1,725,539	(0.1%)		
D			400,247	630,080	783,950	906,430	871,321	1,009,570	(15.9%)		
スポーツ			28,005	23,364	74,225	98,565	79,642	63,122	(▼20.7%)		
E1			91,895	103,051	149,865	147,345	158,659	148,511	(▼6.4%)		
E2			74,706	71,172	70,001	69,776	64,606	95,843	(48.3%)		
SUV			678,292	1,165,238	1,425,641	1,482,043	1,652,514	1,704,427	(3.1%)		
MPV/バン			95,256	98,847	102,440	84,472	111,083	122,612	(10.4%)		
商用車等			336,286	379,738	407,418	366,239	403,539	400,187	(▼0.8%)		

注)工場出荷ベース。セグメント分類はFOURINによる。自社工場での生産分のみで、中近東や中南米、ASEANなどでの現地組立メーカーへの委託組立分等を含まない。2011年及び2012年の自動車生産合計のセグメント別内訳には現代自のモデル不明分の乗用車台数(2011年236台、2012年10台)を含まない。現代自ブラジル工場で生産するHB20にはハッチバックタイプのほか、SUVタイプのHB20X、セダン型タイプのHB20Sを含む。起亜RayにはRay EV分を含む。起亜ForteにはForte Koupを、K3にはK3 Koupを含む。(現代自広報資料、起亜広報資料よりFOURIN作成)